

# Regeringens proposition 2013/14:14



## Förstärkt nedsättning av egenavgifter

Prop.  
2013/14:14

---

Regeringen överlämnar denna proposition till riksdagen.

Stockholm den 10 oktober 2013

*Fredrik Reinfeldt*

*Beatrice Ask*  
(Finansdepartementet)

## Propositionens huvudsakliga innehåll

I propositionen föreslås att nedsättningen av egenavgifterna förstärks genom att avdraget vid avgiftsberäkningen höjs med 2,5 procentenheter till 7,5 procent av avgiftsunderlaget och det maximala avdragsbeloppet med 5 000 till 15 000 kronor per år. Avdraget får inte medföra att egenavgifterna understiger ålderspensionsavgiften.

I propositionen föreslås också att begränsningsregeln för delägare i handelsbolag och fysiska personer som bedriver näringsverksamhet tillsammans slopas.

Ändringarna föreslås träda i kraft den 1 januari 2014.

## Innehållsförteckning

1	Förslag till riksdagsbeslut .....	3
2	Förslag till lag om ändring i socialavgiftslagen (2000:980).....	4
3	Ärendet och dess beredning .....	5
4	Förstärkt nedsättning av egenavgifter .....	5
5	Konsekvensanalys.....	8
6	Författningskommentar.....	10
Bilaga 1	Lagförslag i promemorian Förstärkt nedsättning av egenavgifter .....	12
Bilaga 2	Förteckning över remissinstanserna.....	13
	Utdrag ur protokoll vid regeringssammanträde den 10 oktober 2013.....	14

# 1 Förslag till riksdagsbeslut

Prop. 2013/14:14

Regeringen föreslår att riksdagen antar regeringens förslag till lag om ändring i socialavgiftslagen (2000:980).

## Förslag till lag om ändring i socialavgiftslagen (2000:980)

Härigenom föreskrivs i fråga om socialavgiftslagen (2000:980)<sup>1</sup> dels att 3 kap. 20 § ska upphöra att gälla, dels att 3 kap. 18 § ska ha följande lydelse.

*Nuvarande lydelse*

*Föreslagen lydelse*

### **3 kap.** 18 §<sup>2</sup>

Vid beräkning av egenavgifter ska avdrag göras med 5 procent av avgiftsunderlaget, dock högst med 10 000 kronor per år.

Vid beräkning av egenavgifter ska avdrag göras med 7,5 procent av avgiftsunderlaget, dock högst med 15 000 kronor per år. *Avdraget får inte medföra att avgifterna understiger ålderspensionsavgiften enligt 13 §.*

Första stycket gäller bara

1. till den del avgiftsunderlaget utgörs av avgiftspliktig inkomst av näringsverksamhet,
2. om den del av avgiftsunderlaget som utgörs av avgiftspliktig inkomst av näringsverksamhet överstiger 40 000 kronor, och
3. om den avgiftsskyldige vid ingången av beskattningsåret har fyllt 26 men inte 65 år och inte bara ska betala ålderspensionsavgiften enligt 16 §.

- 
1. Denna lag träder i kraft den 1 januari 2014.
  2. Den upphävda paragrafen gäller fortfarande för sådan inkomst som har uppburits före ikraftträdandet.
  3. Bestämmelsen i 3 kap. 18 § i sin nya lydelse tillämpas på sådan inkomst som uppbärs efter den 31 december 2013.
  4. Omfattar beskattningsåret tid såväl före som efter ikraftträdandet ska, om den avgiftsskyldige inte visar annat, så stor del av beskattningsårets inkomst anses hänförlig till tiden efter den 31 december 2013 som svarar mot förhållandet mellan den del av beskattningsåret som infaller under denna tid och hela beskattningsåret.

<sup>1</sup> Senaste lydelse av 3 kap. 20 § 2010:436.

<sup>2</sup> Senaste lydelse 2012:758.

I budgetpropositionen för 2014 aviserades att regeringen under hösten 2013 avser att återkomma med ett förslag om en förstärkning av nedsättningen av egenavgifterna (prop. 2013/14:1, Förslag till statens budget 2014, finansplan och skattefrågor, avsnitt 6.11). Inom Finansdepartementet har utarbetats en promemoria innehållande förslag till en förstärkt nedsättning av egenavgifterna. Promemorians lagförslag finns i *bilaga 1*. En förteckning över remissinstanserna finns i *bilaga 2*. En sammanställning av remissyttrandena finns tillgänglig i lagstiftningsärendet (dnr Fi2013/3095).

I denna proposition behandlas promemorians förslag.

#### Lagrådet

Författningstekniskt och även i övrigt är de föreslagna ändringarna av sådan beskaffenhet att Lagrådets granskning skulle sakna betydelse. Regeringen har därför inte inhämtat Lagrådets yttrande.

### 4 Förstärkt nedsättning av egenavgifter

**Regeringens förslag:** Avdraget vid beräkningen av egenavgifter höjs med 2,5 procentenheter till 7,5 procent av avgiftsunderlaget och det maximala avdragsbeloppet med 5 000 till 15 000 kronor per år. Avdraget får inte medföra att egenavgifterna understiger ålderspensionsavgiften.

Begränsningsregeln för delägare i handelsbolag och fysiska personer som bedriver näringsverksamhet tillsammans slopas.

**Promemorians förslag:** Överensstämmer i huvudsak med regeringens. Promemorian har inte något förslag om att slopa begränsningsregeln i 3 kap. 20 § socialavgiftslagen (2000:980) för delägare i handelsbolag och fysiska personer som bedriver näringsverksamhet tillsammans.

**Remissinstanserna:** Majoriteten av de remissinstanser som har yttrat sig tillstyrker eller har inget att erinra mot förslaget. *Landsorganisationen i Sverige (LO)*, *Sveriges akademikers centralorganisation (Saco)* och *Ekonomistyrningsverket (ESV)* avstyrker förslaget. LO, Saco och ESV har invändningar av mer principiell natur mot en nedsättning av egenavgifterna och framhåller att förslaget gör skattesystemet mer olikformigt. Saco anser att det är positivt att skatten på arbete sänks, men att det bör ske genom generella skattesänkningar. Förslaget ökar enligt Saco och ESV skatte- och avgiftssystemets komplexitet och bidrar till att göra systemet mer svåröverskådligt. Saco och ESV anser vidare att avgifterna inte bör användas för andra ändamål än finansiering av socialförsäkringssystemet. *Arbetsförmedlingen*, *Föreningen Svenskt näringsliv*, *Företagarna* och *Lantbrukarnas riksförbund (LRF)* är positiva till en förstärkning av nedsättningen av egenavgifterna. LRF anser att sänkta avgifter är den viktigaste åtgärden på skatteområdet för

småföretagare, den nu föreslagna sänkningen är enligt LRF dock för liten. Arbetsförmedlingen framhåller att förslaget skulle underlätta för arbetsökande som startar egen näringsverksamhet och öka möjligheten för deras företag att överleva, inte minst under den svåra inledande fasen. LO anser att förslaget saknar positiva sysselsättningseffekter. ESV framhåller att effekterna på sysselsättningen via ökat egenföretagande troligtvis är små. *Institutet för arbetsmarknads- och utbildningspolitisk forskning (IFAU)* framhåller att en sänkning av egenavgifterna gör företagande mer attraktivt, både i förhållande till andra former av sysselsättning och i förhållande till arbetslöshet. Förslaget kan inte förväntas höja sysselsättningsgraden bland redan existerande företag, däremot kan nedsättningen på marginalen bidra till att minska risken för en sänkning av sysselsättningsgraden och möjligen också risken för en avveckling av företag. Bland arbetslösa och lågutbildade kan nedsättningen antas leda till positiva sysselsättningseffekter. *Skatteverket* anser att begränsningsregeln för delägare i handelsbolag i 3 kap. 20 § socialavgiftslagen bör slopas. Näringsidkarna behöver då inte ta ställning till vilket nedsättningsbelopp de har rätt till och hanteringen kan ske helt maskinellt. Det skulle innebära en förenkling för näringsidkarna och att riskerna för fel minskar.

### Skälen för regeringens förslag

#### *Förstärkning av nedsättningen av egenavgifterna*

Egenavgifter betalas normalt av fysiska personer som bedriver aktiv näringsverksamhet, dvs. enskilda näringsidkare och fysiska personer som är delägare i handelsbolag. Egenavgifterna, inklusive den allmänna löneavgiften enligt lagen (1994:1920) om allmän löneavgift, beräknas för 2014 uppgå till 28,97 procent om inte anmälan om annan karenstid än sju dagar har gjorts till Försäkringskassan.

Den 1 januari 2010 infördes en nedsättning av egenavgifterna för enskilda näringsidkare och fysiska personer som är delägare i handelsbolag i syfte att göra det mer attraktivt att starta, driva och utveckla företag. Nedsättningen som uppgår till 5 procentenheter är utformad som ett avdrag vid avgiftsberäkningen. Vid beräkningen av egenavgifter ska avdrag göras med 5 procent av avgiftsunderlaget, dock högst med 10 000 kronor per år. En förutsättning för avdrag är att överskottet av näringsverksamheten överstiger 40 000 kronor och att den avgiftsskyldige vid årets ingång har fyllt 26 men inte 65 år.

För att göra det mer attraktivt att driva ett eget företag och ytterligare sänka tröskeln för dem som överväger att starta ett eget företag, föreslås i promemorian att nedsättningen av egenavgifterna förstärks genom att avdraget höjs med 2,5 procentenheter till 7,5 procent av avgiftsunderlaget och det maximala avdragsbeloppet med 5 000 till 15 000 kronor per år.

Regeringen anser att det är angeläget att fortsätta arbetet med att förbättra de mindre företagens förutsättningar för utveckling och tillväxt. Egenavgifterna anses fortfarande utgöra en stor kostnad för många näringsidkare och sänkta avgifter är, som bl.a. *LRF* framhåller, en viktig åtgärd för att förbättra villkoren för de mindre företagen. Regeringen instämmer i promemorians och *IFAU:s*, bedömning att en förstärkning

av nedsättningen av egenavgifterna gör det mer attraktivt att driva ett eget företag och sänker tröskeln för dem som överväger att starta ett eget företag. En förstärkning av nedsättningen av egenavgifterna ökar också den enskilde näringsidkarens disponibla inkomst. Som *Arbetsförmedlingen* framhåller underlättar detta bedrivandet av verksamheten och ökar möjligheterna för företagen att överleva, inte minst under den svåra inledande fasen. *LO* och *ESV* anser att promemorians förslag saknar positiva sysselsättningseffekter eller att effekterna troligtvis är små. Regeringen gör dock, i likhet med IFAU, bedömningen att sysselsättningen bland personer som är arbetslösa och personer som har låg utbildning kan antas komma att öka samt att förslaget på marginalen kan bidra till att minska risken för en sänkning av sysselsättningsgraden bland redan existerande företag och möjligen även risken för en avveckling av företag. Den utdragna lågkonjunkturen förstärker också behovet av att ytterligare sänka kostnaderna och stärka likviditeten för de mindre företagen. Mot denna bakgrund finns det enligt regeringens mening, trots de principiella invändningar som *LO*, *Saco* och *ESV* riktar mot förslaget, skäl att förstärka nedsättningen av egenavgifterna. Majoriteten av remissinstanserna delar denna bedömning.

Regeringen anser, i motsats till LRF, att den i promemorian föreslagna förstärkningen med 2,5 procentenheter är väl avvägd. Promemorians förslag innebär att de beräknade egenavgifterna för 2014, vid maximal nedsättning, kommer att uppgå till 10,97 procent för en näringsidkare som har valt 90 dagars karenstid. En nedsättning av egenavgifterna får inte medföra att avgifterna understiger ålderspensionsavgiften om 10,21 procent av avgiftsunderlaget. Det inkomstgrundade ålderspensionssystemet är ett fristående försäkringssystem vid sidan av statsbudgeten där ålderspensionsavgiften har till uppgift att finansiera systemet. Ålderspensionsavgiften får således inte reduceras.

Regeringen föreslår mot denna bakgrund att avdraget vid beräkningen av egenavgifter höjs med 2,5 procentenheter till 7,5 procent av avgiftsunderlaget och det maximala avdragsbeloppet med 5 000 till 15 000 kronor per år. Avdraget får inte medföra att avgifterna understiger ålderspensionsavgiften.

#### *Begränsningar för delägare i handelsbolag m.fl.*

För delägare i handelsbolag samt fysiska personer som bedriver näringsverksamhet tillsammans finns en begränsningsregel i 3 kap. 20 § socialavgiftslagen. Begränsningen innebär att det sammanlagda avdraget från de egenavgifter som är hänförliga till verksamhetens inkomster för samtliga personer tillsammans inte får överstiga 20 000 konor. *Skatteverket* anser att begränsningsregeln bör slopas. Näringsidkarna skulle då inte behöva ta ställning till vilket nedsättningsbelopp de har rätt till och hanteringen kan ske helt maskinellt. Det skulle innebära en förenkling för näringsidkarna och att riskerna för fel minskar. Regeringen instämmer i Skatteverkets bedömning och föreslår av förenklings skäl att begränsningsregeln för delägare i handelsbolag och fysiska personer som bedriver näringsverksamhet tillsammans slopas.

*Offentligfinansiella effekter*

Förslagen beräknas beröra cirka 180 000 enskilda näringsidkare och fysiska personer som är delägare i handelsbolag. Av dessa beräknas cirka 86 000 få maximal nedsättning, dvs. 15 000 kronor per år. Den årliga offentligfinansiella bruttokostnaden för förslaget beräknas till 636 miljoner kronor. Förslaget bedöms leda till ökade inkomster för näringsidkarna. På kort sikt antas att en tredjedel av förändringen övervältras på priser medan resterande två tredjedelar övervältras på näringsinkomster. Genom att anpassning antas ske genom utnyttjande av den positiva räntefördelningen kommer inkomstförändringen i huvudsak att beskattas i inkomstslaget kapital. På lång sikt antas det ske en fullständig överföring till inkomst av kapital. Detta leder till att den offentligfinansiella nettokostnaden blir lägre. I tabell 5.1 visas bl.a. nettokostnaden för 2014–2017. Förslaget beräknas försvaga de offentliga finanserna med 445 miljoner kronor varaktigt.

**Tabell 5.1 Offentligfinansiella kostnader för en förstärkt nedsättning av egenavgifterna, miljoner kronor**

	2014	2015	2016	2017	Varaktigt
Offentligfinansiell kostnad (netto)	509	509	509	509	445

*Effekter för myndigheter*

Förslagen medför vissa förändringar för Skatteverket. En samlad bedömning av Skatteverkets resursbehov har gjorts i budgetpropositionen för 2014, utgiftsområde 3 avsnitt 3.4.

För de allmänna förvaltningsdomstolarna bedöms förslagen inte få någon budgetpåverkan.

*Effekter för företagen*

Förslaget om ett förstärkt avdrag vid beräkningen av egenavgifterna syftar till att förbättra de mindre företagens förutsättningar för utveckling och tillväxt. Många mindre företag har förhållandevis låg inkomst och marginalerna är låga, i synnerhet under en lågkonjunktur. Eftersom egenavgifterna utgör en stor kostnad för många enskilda näringsidkare gör regeringen, till skillnad från *Företagarna*, bedömningen att förslaget kan bidra till att stärka likviditeten hos företagen och göra dem mer motståndskraftiga vid konjunktursvängningar. Åtgärden kan även medföra att nya företag etableras då tröskeln för att starta företag sänks. Förslaget bedöms inte påverka företagens administrativa börda.

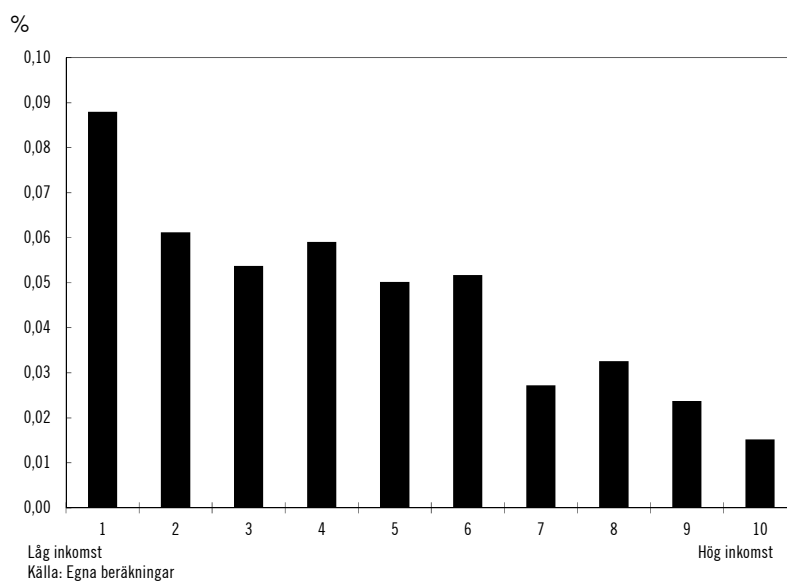
Förslaget att slopa begränsningsregeln för delägare i handelsbolag och enskilda näringsidkare som bedriver verksamhet tillsammans bedöms minska den administrativa bördan för dessa företag.



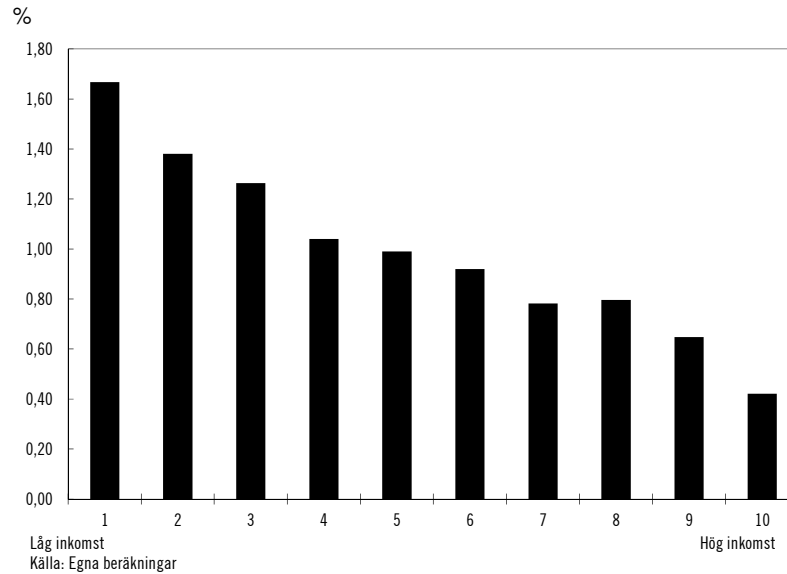
Förslaget om ett förstärkt avdrag vid beräkningen av egenavgifterna bedöms leda till en viss ökning av den ekonomiska standarden för alla grupper. Av diagram 5.1 nedan framgår den genomsnittliga procentuella förändringen av ekonomisk standard (disponibel inkomst justerad för hushållsstorlek) till följd av förslaget för olika inkomstgrupper. Beräkningarna avser hela befolkningen och en jämförelse mellan nu gällande regelverk och förslaget. Den största ökningen återfinns bland de med lägst inkomster. Den lägsta standardökningen får de med högst inkomster.

Om beräkningarna endast innefattar de som i dag har inkomster från aktiv näringsverksamhet (diagram 5.2) är givetvis den procentuella ökningen av ekonomisk standard större. Den största och minsta procentuella ökningen återfinns alltså bland de med lägst respektive högst inkomster. Där emellan är i princip ökningen avtagande med inkomsten.

**Diagram 5.1 Procentuell förändring av ekonomisk standard till följd av förslaget för hela befolkningen. Efter inkomstgrupper (deciler)**



**Diagram 5.2** Procentuell förändring av disponibel inkomst till följd av förslaget för alla med inkomster från aktiv näringsverksamhet. Efter inkomstgrupper (deciler)



### *Effekter för jämställdheten*

Av dem som är enskilda näringsidkare och aktiva delägare i handelsbolag är en större andel män än kvinnor. Förslaget om ett förstärkt avdrag vid beräkningen av egenavgifterna beräknas därför till 72 procent tillfalla män. Undersökningar visar att kvinnor i högre utsträckning än män tvekar att starta företag. I och med att förslaget sänker tröskeln för att driva ett eget företag är förhoppningen att andelen kvinnor som startar egna företag och således får del av nedsättningen ska öka.

## 6 Författningskommentar

### Förslaget till lag om ändring i socialavgiftslagen (2000:980)

#### **3 kap.**

#### *18 §*

Ändringarna i paragrafens *första stycke* innebär att avdraget vid beräkningen av egenavgifter höjs med 2,5 procentenheter till 7,5 procent av avgiftsunderlaget och det maximala avdragsbeloppet med 5 000 till 15 000 kronor per år. Det införs även en begränsning för avdraget som innebär att avdraget inte får medföra att egenavgifterna understiger ålderspensionsavgiften enligt 13 §.

Paragrafen upphävs till följd av att begränsningsregeln slopas.

### **Ikraftträdande- och övergångsbestämmelser**

I *första punkten* anges att lagen träder i kraft den 1 januari 2014.

Den upphävda paragrafen gäller fortfarande för sådan inkomst som har uppburits före ikraftträdandet. Detta framgår av *andra punkten*.

Av *tredje punkten* framgår att bestämmelsen i 3 kap. 18 § i sin nya lydelse ska tillämpas på sådan inkomst som upp bärs efter den 31 december 2013.

Eftersom avdraget riktar sig till enskilda näringsidkare och fysiska personer som är delägare i handelsbolag motsvaras normalt sett beskattningsåret av kalenderåret. Det kan dock förekomma att beskattningsåret av någon anledning, exempelvis vid nystartade verksamheter, omfattar delar av två kalenderår. En särskild övergångslösning behövs därför för det fall beskattningsåret omfattar tid före den 1 januari 2014. Enligt *fjärde punkten* ska i dessa fall, om den avgiftsskyldige inte visar annat, så stor del av beskattningsårets inkomst anses hänförlig till tiden efter den 31 december 2013 som svarar mot förhållandet mellan den del av beskattningsåret som infaller under denna tid och hela beskattningsåret.

## Lagförslag i promemorian Förstärkt nedsättning av egenavgifter

### Förslag till lag om ändring i socialavgiftslagen (2000:980)

Härigenom föreskrivs att 3 kap. 18 § socialavgiftslagen (2000:980) ska ha följande lydelse.

*Nuvarande lydelse*

*Föreslagen lydelse*

#### **3 kap.**

##### **18 §<sup>1</sup>**

Vid beräkning av egenavgifter ska avdrag göras med 5 procent av avgiftsunderlaget, dock högst med 10 000 kronor per år.

Vid beräkning av egenavgifter ska avdrag göras med 7,5 procent av avgiftsunderlaget, dock högst med 15 000 kronor per år. *Avdraget får inte medföra att avgifterna understiger ålderspensionsavgiften enligt 13 §.*

Första stycket gäller bara

1. till den del avgiftsunderlaget utgörs av avgiftspliktig inkomst av näringsverksamhet,
2. om den del av avgiftsunderlaget som utgörs av avgiftspliktig inkomst av näringsverksamhet överstiger 40 000 kronor, och
3. om den avgiftsskyldige vid ingången av beskattningsåret har fyllt 26 men inte 65 år och inte bara ska betala ålderspensionsavgiften enligt 16 §.

- 
1. Denna lag träder i kraft den 1 januari 2014.
  2. De nya bestämmelserna tillämpas på inkomster som uppbärs efter den 31 december 2013.
  3. Omfattar beskattningsåret tid såväl före som efter ikraftträdandet ska, om den avgiftsskyldige inte visar annat, så stor del av beskattningsårets inkomst anses hänförlig till tiden efter den 31 december 2013, som svarar mot förhållandet mellan den del av beskattningsåret som infaller under denna tid och hela beskattningsåret.

<sup>1</sup> Senaste lydelse 2012:758.

Efter remiss har yttrande över promemorian kommit in från Förvaltningsrätten i Linköping, Ekobrottsmyndigheten, Försäkringskassan, Pensionsmyndigheten, Statskontoret, Ekonomistyrningsverket, Skatteverket, Tillväxtverket, Arbetsförmedlingen, Institutet för arbetsmarknads- och utbildningspolitisk forskning (IFAU), Regelrådet, Föreningen Svenskt Näringsliv, Företagarna, Landsorganisationen i Sverige (LO), Lantbrukarnas Riksförbund och Sveriges akademikers centralorganisation (Saco).

Följande remissinstanser har inte svarat eller meddelat att de avstår från att lämna synpunkter: Arbetsgivarverket, Myndigheten för tillväxtpolitiska utvärderingar och analyser (Tillväxtanalys), FAR, FöretagarFörbundet, Kooperativa Förbundet, Näringslivets Regelnämnd, Stockholms Handelskammare, Svensk Handel, Sveriges kommuner och landsting och Tjänstemännens centralorganisation (TCO).

Utdrag ur protokoll vid regeringssammanträde den 10 oktober 2013

Närvarande: Statsministern Reinfeldt, ordförande, och statsråden Ask, Larsson, Erlandsson, Hägglund, Billström, Adelson Liljeroth, Attefall, Kristersson, Ek, Löf, Arnholm, Svantesson

Föredragande: statsrådet Ask

---

Regeringen beslutar proposition 2013/14:14 Förstärkt nedsättning av egenavgifter